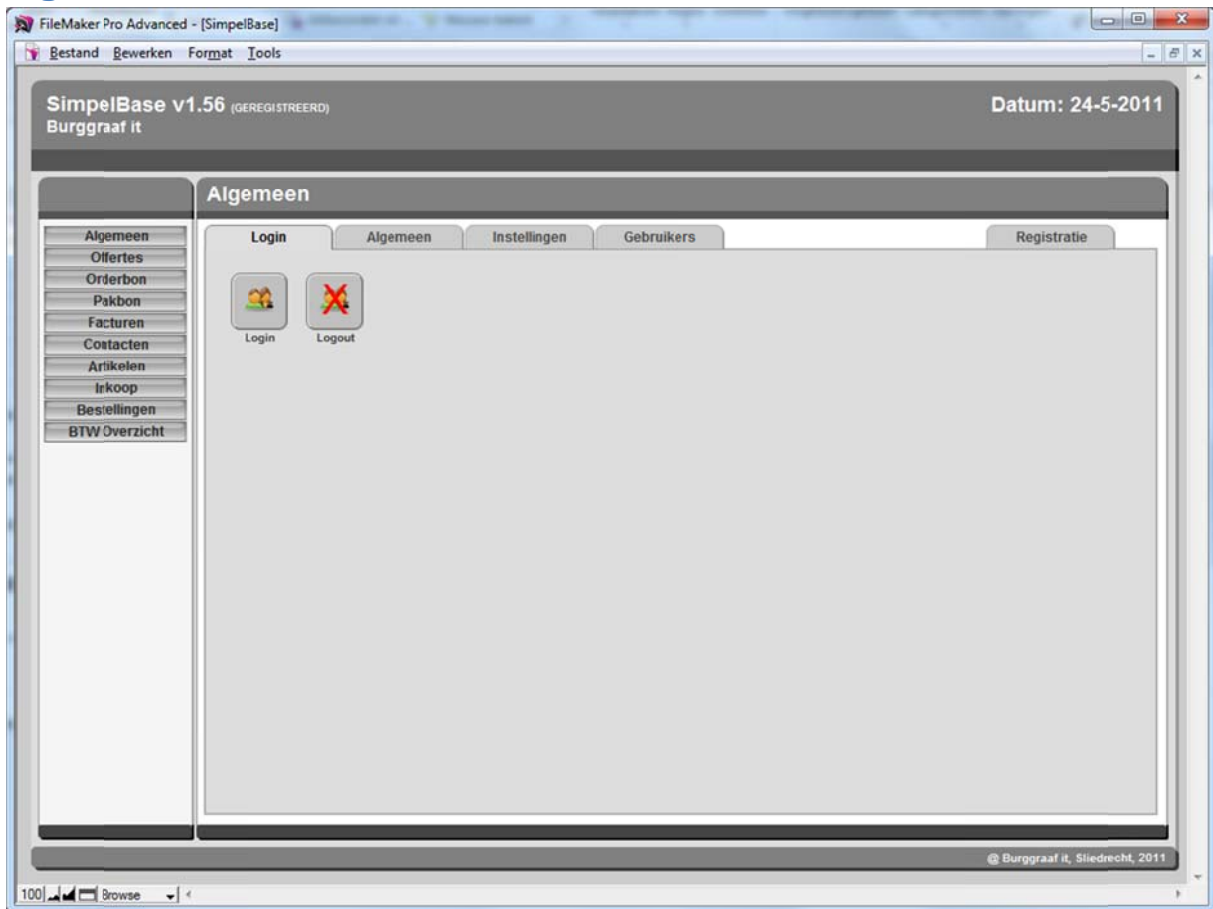


# Handleiding Simpelbase

## Inhoud

Algemeen.....	2
Login .....	3
Algemeen.....	3
Instellingen .....	5
Algemeen.....	5
Artikelen .....	7
Contacten .....	7
Offerte .....	8
Order .....	9
Pakbon.....	10
Factuur.....	10
Bestelling.....	11
BTW .....	13
Gebruikers .....	13
Registratie .....	13

## Algemeen



SimpelBase start op in het algemene scherm. In de linker bovenzijde van het scherm bevindt zich het versienummer en de naam van de organisatie voor wie SimpelBase geregistreerd is. Rechtsboven de huidige datum

De linker kolom bevat de knoppen naar de modules van SimpelBase. Standaard bevat SimpelBase de volgende modules:

- Algemeen
- Offertes
- Orderbon/Orders
- Pakbon
- Facturen
- Contacten
- Artikelen
- Inkoop
- Bestellingen
- BTW overzicht

Elke module kent een aantal basis tabbladen. In algemeen zijn dit

- Login
- Algemeen

- Instellingen
- Gebruikers
- Registratie

Binnen deze tabbladen zijn de nodige tabbladen, functies en of velden aanwezig welke van toepassing zijn op dat onderdeel.

## Login

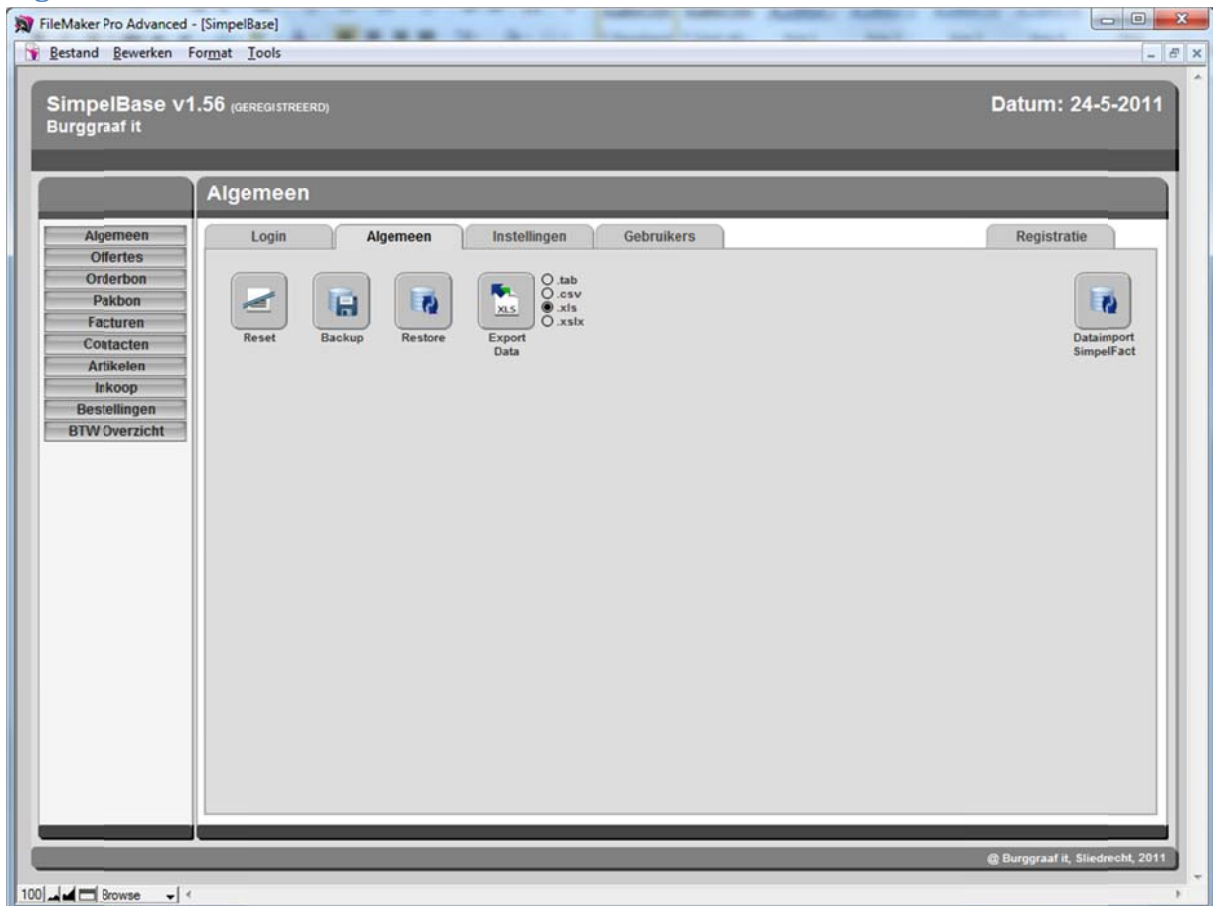
Login is voor sommige functies noodzakelijk. Dit om delen van het programma af te schermen voor gebruikers. Login kent op dit moment 2 knoppen



Klik op de Login knop om de factie te activeren en Logout om te deactiveren. De standaard inlognaam is: **admin** en het standaard wachtwoord is: **admin**

In de toekomstige versies van SimpelBase zal deze functie verder worden uitgebreid.

## Algemeen



Algemeen kent een aantal knoppen:

### **Reset**



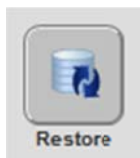
Met de reset knop wordt alle data uit het programma gewist. Om te kunnen resetten is een login vereist.

### **Backup**



Maak een (automatische) backup van de SimpelBase data. Deze functie vraagt om een map waar de backup opgeslagen moet worden.

### **Restore**



Met restore kan een eerder gemaakte backup teruggezet worden.

### **Export**



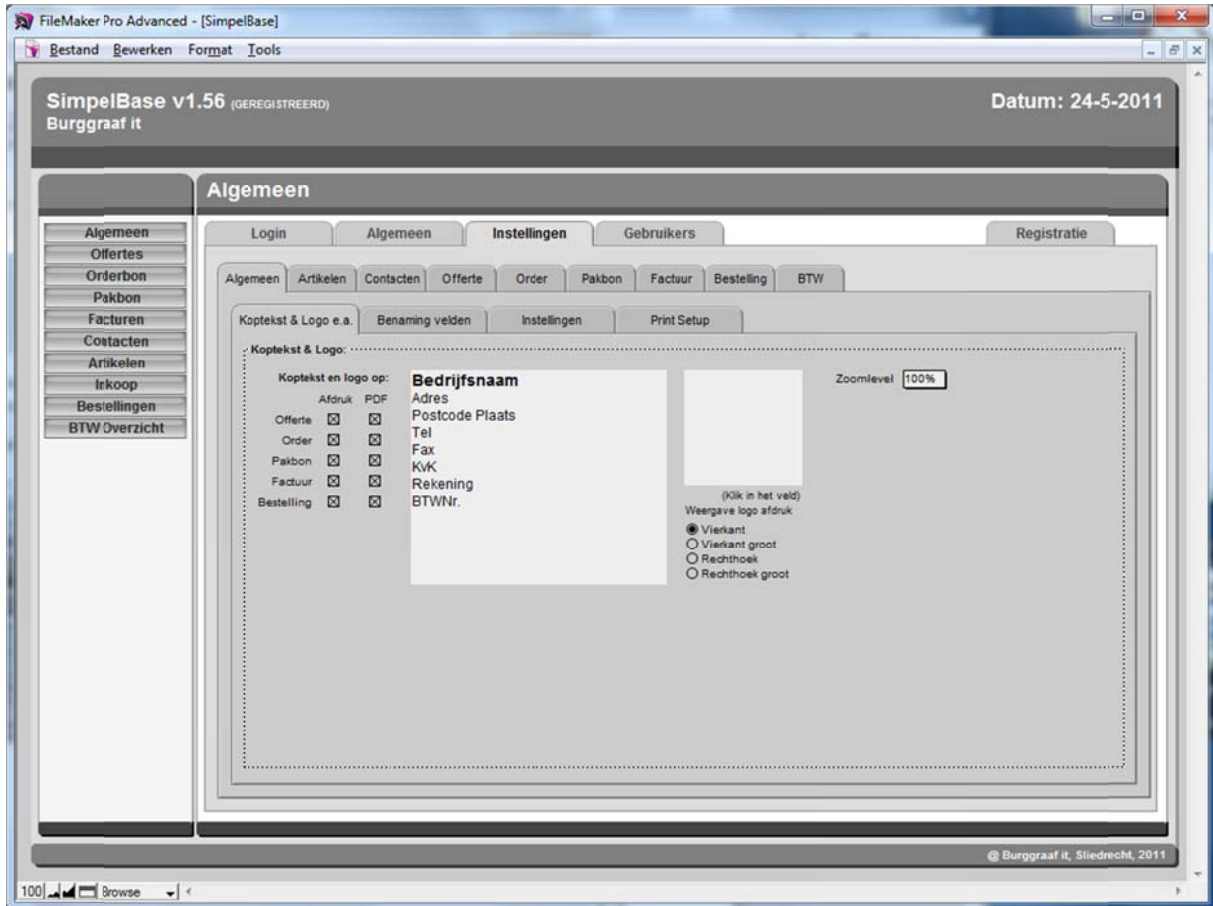
Exporteer de SimpelBase data naar andere formaten om elders te kunnen gebruiken.

### **Dataimport SimpelFact**



Deze functie maakt het mogelijk om contacten en artikelen te importeren vanuit SimpelFact™

## Instellingen



Binnen instellingen zitten een groot aantal algemene instellingen welke u kunt gebruiken binnen SimpelBase. De diverse modules kennen diverse eigen instellingen.

### Algemeen

Koptekst, Logo e.a.

Koptekst en logo op:		
	Afdruk	PDF
Offerte	<input checked="" type="checkbox"/>	<input checked="" type="checkbox"/>
Order	<input checked="" type="checkbox"/>	<input checked="" type="checkbox"/>
Pakbon	<input checked="" type="checkbox"/>	<input checked="" type="checkbox"/>
Factuur	<input checked="" type="checkbox"/>	<input checked="" type="checkbox"/>
Bestelling	<input checked="" type="checkbox"/>	<input checked="" type="checkbox"/>

U heeft hier mogelijkheid om aan te geven op welke layouts de koptekst en het logo afgedrukt moeten worden. Er is een keuzemogelijkheid om koptekst en logo bijvoorbeeld niet uit te printen (afdruk) maar wel te laten verschijnen op de PDF (pdf) welke in de diverse modules aangemaakt kan worden.

**Bedrijfsnaam**  
 Adres  
 Postcode Plaats  
 Tel  
 Fax  
 KvK  
 Rekening  
 BTWnr.

Vul de bedrijfsgegevens/koptekst in welke op de afdrucken moeten verschijnen.

(Klik in het veld)  
 Weergave logo afdruk  
 Vierkant  
 Vierkant groot  
 Rechthoek  
 Rechthoek groot

Klik in het veld om een logo in te geven welke op de afdrucken moet verschijnen. Diversie formaten zijn mogelijk. Denk hierbij aan .bmp , .jpg , .gif en .png. Tevens kan een keuze worden gemaakt hoe het logo moet worden afgedrukt.

Zoomlevel

Stel hiermee de grootte van de weergave van SimpelBase op het scherm in.

### Benaming velden

Benoem de kolommen en totaalvelden. Stel hier bijv. dus ook in wat de tekst bij het totaal moet zijn als alle onderdelen van de factuur BTW 0% zijn zoals bij intracommunautaire leveringen en BTW verlegd facturen.

### Instellingen

Bedragen incl. BTW  (Bedragen op regelniveau zijn incl. BTW)  
 Geen BTW tekst op factuur  (druk geen BTW tekst of waarde af op regelniveau i.g.v. BTW)  
 BTW tekst/letter i.p.v. getal  (druk BTW tekst af i.p.v. waarde)  
 €-teken bij totalen  
 Indicatie als voorraad <= 0  
 Exportmap

- Bedragen inclusief BTW - De bedragen welke worden ingevoerd worden automatisch als bedragen inclusief BTW beschouwd;

- Geen BTW tekst op factuur – Zorgt ervoor of de BTW-waarde (of tekst) achter elke regel wordt afgedrukt bijv. bij een factuur waar meerdere BTW soorten in gebruikt worden.
- BTW tekst/letter i.p.v. getal – Geeft i.c.m. Geen BTW tekst op factuur de ingegeven BTW tekst (bijvoorbeeld: L, H) i.p.v. de waarde (bijvoorbeeld: 6%, 19%);
- €-teken bij totalen – Druk het €-teken voor de totalen onderaan de facturen af;
- Indicatie als voorraad <= 0 – Geeft in de invoer (dus niet de afdruk) een ! al de voorraad van het geselecteerde kleiner of gelijk is aan 0
- Exportmap – Geef de map op naar waar de bestanden in een ander formaat (tab, xls) geëxporteerd moeten worden.

### Print Setup

The screenshot shows a 'Print Setup' dialog box with the following elements:

- Selecteer printer:** A dropdown menu showing 'HP Color LaserJet CM1312 MFP Series PCL 6'.
- Resultaat selectie:** A text field containing 'OK'.
- Huidige printer:** A text field containing '<None>'.
- Printerlijst opnieuw opbouwen:** A button located at the bottom of the dialog.

Selecteer de printer waar naartoe standaard geprint moet worden.

Klik indien nodig de knop 'Printerlijst opnieuw opbouwen' (bijv. na installatie van een nieuwe printer) zodat SimpelBase weet welke printers geïnstalleerd zijn.

## Artikelen

### Algemeen

In het tabblad algemeen kan het aantal afdrukken worden ingesteld. Teven de map waar de plaatjes van de artikelen staan en de map waar de documenten staan welke behoren bij de artikelen.

### Groepen

Artikelen kunnen worden ingedeeld in groepen. In totaal kunnen de groepen 5-nivea's bevatten

- Hoofdgroep 1
  - o Niveau 1-2
    - Niveau 1-3
      - Niveau 1-4
      - o Niveau 1-5
- Hoofdgroep 2
  - o Niveau 2-2
    - Niveau 2-3
      - Niveau 2-4
      - o Niveau 2-5

Enz...

## Contacten

- 'Soort contact' geeft aan welke waarde voor soort contact automatisch moet worden ingegeven bij het aanmaken van een nieuw contact.

- 'Debiteurnummer. automatisch toekennen' maakt het mogelijk om al of niet automatisch debiteurnummers toe te kennen.
- Met 'Volgende Debiteurnummer' kan het eerstvolgende debiteurnummer worden ingesteld.

## *Offerte*

### Algemeen

#### *Kop*

- 'Tekst boven in offerte'; Geef hier in wat er boven in de kop van de offerte moet verschijnen om aan te geven wat voor type document het is.

#### *Offertenummering*

- 'Volgende Offertenummer'; Geef hiermee aan wat het eerstvolgende offertenummer zou moeten worden. Dit nummer moet hoger zijn dan de reeds bestaande nummers.

#### *Afdrukken*

- 'Aantal afdrukken Offerte'; Geef aan hoeveel afdrukken er gemaakt moeten worden als de offerte wordt afgedrukt.

#### *Benaming velden offerte*

In deze velden kan worden aangegeven welke benamingen de onderwerpen in de offerte moeten hebben.

#### *Overige*

- 'Tekst voor Offertenummer'; Als er een standaard tekst voor een offertenummer moet verschijnen kan deze hier worden opgegeven. Voorbeeld: Als 'SF' wordt ingevuld zal het offertenummer er bijvoorbeeld zo uitzien: SF1234
- 'Geldigheidsduur Offerte'; De standaard geldigheidsduur van een offerte. Op basis hiervan wordt automatisch de vervaldatum berekend.
- 'Standaard startzin Offerte'; De eventuele standaard zin waar een offerte mee zou moeten beginnen. Voorbeeld: 'Langs deze weg hebben wij het genoeg u het volgende te offeren,'.
- 'Standaard opmerking Offerte'; Het is mogelijk om bij elke nieuwe offerte in het opmerkingen veld standaard automatisch een tekst te laten verschijnen.
- 'Slotzin Offerte'; Net als de startzin kan voor elke offerte ook een standaard slotzin worden ingegeven.
- 'Afleveradres op Offerte'; Aankruisen of het afleveradres op de offerte moet worden afgedrukt.

#### PDF

- 'Mailonderwerp'; Het standaard onderwerp van de mail met de offerte.
- 'Mailinhoud'; De standaard tekst voor de mail met de offerte.
- 'PDF map Offertes'; geef hier aan waar de PDF offertes moeten worden opgeslagen.



## *Order*

### *Algemeen*

#### *Kop*

- 'Tekst boven in orderbon'; Geef hier in wat er boven in de kop van de order moet verschijnen om aan te geven wat voor type document het is.

#### *Ordernummering*

- 'Volgende Ordernummer' ; Geef hiermee aan wat het eerstvolgende ordernummer zou moeten worden. Dit nummer moet hoger zijn dan de reeds bestaande nummers.

#### *Afdrukken*

- 'Aantal afdrukken Orderbon' ; Geef aan hoeveel afdrukken er gemaakt moeten worden als de order wordt afgedrukt.

#### *Benaming velden orderbon*

In deze velden kan worden aangeven welke benamingen de onderwerpen in de order moeten hebben.

#### *Waarden*

- 'Koppel uurtarief aan artikel' ; Bij een order kunnen uren worden bijgehouden. Door hier een koppeling met een artikel in te geven wordt berekend of het bedrag wat is begroot in de order overeenkomt met het bedrag wat werkelijk in uren is gebruikt voor de order.

#### *Overige*

- 'Tekst voor Ordernummer' ; Als er een standaard tekst voor een ordernummer moet verschijnen kan deze hier worden opgegeven. Voorbeeld: Als 'SF' wordt ingevuld zal het ordernummer er bijvoorbeeld zo uitzien: SF1234
- 'Standaard opmerking Orderbon' ; Het is mogelijk om bij elke nieuwe order in het opmerkingen veld standaard automatisch een tekst te laten verschijnen.
- 'Slotzin Orderbon' ; Voor elke nieuwe order kan een standaard slotzin worden ingegeven.
- 'Afleveradres op Orderbon' ; Aankruisen of het afleveradres op de order moet worden afgedrukt.
- 'Pakbon automatisch' ; Aankruisen als gewenst is dat wanneer en factuur van de pakbon wordt gemaakt ook automatisch een pakbon wordt gegenereerd.
- 'Pakbon afdrukken' ; Gelijk aan 'Pakbon automatisch' alleen wordt de pakbon nu ook gelijk afgedrukt als van de order een factuur wordt gemaakt.

#### *PDF*

- 'Mailonderwerp' ; Het standaard onderwerp van de mail met de order.
- 'Mailinhoud' ; De standaard tekst voor de mail met de order.
- 'PDF map Orderbonnen' ; geef hier aan waar de PDF orders moeten worden opgeslagen.

## ***Pakbon***

### *Algemeen*

#### *Kop*

- 'Tekst boven in pakbon'; Geef hier in wat er boven in de kop van de pakbon moet verschijnen om aan te geven wat voor type document het is.

#### *Benaming velden orderbon*

In deze velden kan worden aangegeven welke benamingen de onderwerpen in de pakbon moeten hebben.

#### *Afdrukken*

- 'Aantal afdrukken Pakbon'; Geef aan hoeveel afdrukken er gemaakt moeten worden als de pakbon wordt afgedrukt.

#### *Overige*

- 'Tekst voor Pakbonnummer'; Als er een standaard tekst voor een pakbonnummer moet verschijnen kan deze hier worden opgegeven. Voorbeeld: Als 'SF' wordt ingevuld zal het pakbonnummer er bijvoorbeeld zo uitzien: SF1234
- 'Standaard opmerking Pakbon'; Het is mogelijk om bij elke nieuwe pakbon in het opmerkingen veld standaard automatisch een tekst te laten verschijnen.
- 'Slotzin Pakbon'; Voor elke nieuwe pakbon kan een standaard slotzin worden ingegeven.
- 'Factuuradres op pakbon'; Aankruisen of het factuuradres op de pakbon moet worden afgedrukt.

#### **PDF**

- 'Mailonderwerp'; Het standaard onderwerp van de mail met de pakbon.
- 'Mailinhoud'; De standaard tekst voor de mail met de pakbon.
- 'PDF map Pakbonnen'; geef hier aan waar de PDF pakbon moeten worden opgeslagen.

## ***Factuur***

### *Algemeen*

#### *Kop*

- 'Tekst boven in factuur'; Geef hier in wat er boven in de kop van de factuur moet verschijnen om aan te geven wat voor type document het is.

#### *Factuurnummering*

- 'Volgende Factuurnummer'; Geef hiermee aan wat het eerstvolgende factuurnummer zou moeten worden. Dit nummer moet hoger zijn dan de reeds bestaande nummers.

#### *Afdrukken*

- 'Aantal afdrukken Factuur'; Geef aan hoeveel afdrukken er gemaakt moeten worden als de factuur wordt afgedrukt.

### *Benaming velden factuur*

In deze velden kan worden aangegeven welke benamingen de onderwerpen in de factuur moeten hebben.

### *Overige*

- 'Tekst voor factuurnummer' ; Als er een standaard tekst voor een factuurnummer moet verschijnen kan deze hier worden opgegeven. Voorbeeld: Als 'SF' wordt ingevuld zal het factuurnummer er bijvoorbeeld zo uitzien: SF1234
- 'Toon factuurnr. met jaar' ; Aankruisen zorgt ervoor dat het koppelteken '-' en het opgegeven jaar automatisch worden toegevoegd aan het factuurnummer. Bijv.: 1234-2011
- 'Afleveradres op factuur' ; Aankruisen of het afleveradres op de factuur moet worden afgedrukt.
- 'Standaard betalingstermijn' ; Geeft de standaard betalingstermijn op. Bij een contact kan een afwijkende betalingstermijn worden opgegeven.
- 'Betalen binnen x dagen' ; Als dit is aangekruist verschijnt de opgegeven zin onderin de factuur. Bijvoorbeeld Betalen binnen <<dagen>> echter voor <<datum>>. <<dagen>> wordt vervangen door de waarde opgegeven bij 'Standaard betalingstermijn'. Deze waarde kan echter per factuur worden aangepast. Als er bij een contact een waarde staat opgegeven wordt deze waarde van het contact gebruikt i.p.v. de standaardwaarde. <<datum>> wordt vervangen door de factuurdatum plus het aantal dagen opgegeven voor de betaaldagen.
- 'Standaard opmerking Factuur' ; Het is mogelijk om bij elke nieuwe factuur in het opmerkingen veld standaard automatisch een tekst te laten verschijnen.
- 'Slotzin Factuur' ; Voor elke nieuwe factuur kan een standaard slotzin worden ingegeven.

### *PDF*

- 'Mailonderwerp' ; Het standaard onderwerp van de mail met de factuur.
- 'Mailinhoud' ; De standaard tekst voor de mail met de factuur.
- 'PDF map Facturen' ; geef hier aan waar de PDF facturen moeten worden opgeslagen.

## *Bestelling*

### *Algemeen*

#### *Kop*

- 'Tekst boven in bestelling' ; Geef hier in wat er boven in de kop van de bestelling moet verschijnen om aan te geven wat voor type document het is. Afhankelijk van de typekeuze in de bestelling kan er een andere tekst verschijnen.

#### *Bestellingnummering*

- 'Volgende Bestellingnummer' ; Geef hiermee aan wat het eerstvolgende bestellingnummer zou moeten worden. Dit nummer moet hoger zijn dan de reeds bestaande nummers.

#### *Afdrukken*

- 'Aantal afdrukken Bestelling' ; Geef aan hoeveel afdrukken er gemaakt moeten worden als de bestelling wordt afgedrukt.

### *Benaming velden orderbon*

In deze velden kan worden aangegeven welke benamingen de onderwerpen in de bestelling moeten hebben.

### *Overige*

- 'Tekst voor Bestelnummer' ; Als er een standaard tekst voor een bestelnummer moet verschijnen kan deze hier worden opgegeven. Voorbeeld: Als 'SF' wordt ingevuld zal het bestelnummer er bijvoorbeeld zo uitzien: SF1234
- 'Levertijd Bestelling' ; Geef op na hoeveel dagen van de bestelling of prijsaanvraag na de aanmaak/besteldatum standaard komt te vervallen.
- 'Standaard startzin Bestelling' ; De eventuele standaard zin waar een bestelling mee zou moeten beginnen.
- 'Standaard startzin prijsaanvraag' ; De eventuele standaard zin waar een prijsaanvraag mee zou moeten beginnen.
- 'Standaard opmerking Bestelling' ; Het is mogelijk om bij elke nieuwe bestelling/prijsaanvraag in het opmerkingen veld standaard automatisch een tekst te laten verschijnen.
- 'Slotzin Bestelling' ; Net als de startzin kan voor elke bestelling/prijsaanvraag ook een standaard slotzin worden ingegeven.
- 'Afleveradres op Bestelling' ; Aankruisen of het afleveradres op de bestelling/prijsaanvraag moet worden afgedrukt.

### **PDF**

- 'Mailonderwerp' ; Het standaard onderwerp van de mail met de bestelling/prijsaanvraag.
- 'Mailinhoud' ; De standaard tekst voor de mail met de bestelling/prijsaanvraag.
- 'PDF map Bestelling' ; geef hier aan waar de PDF bestelling/prijsaanvraag moeten worden opgeslagen.

## BTW

	Waarde	Tekst	
BTW Hoog	19	H	Zet deze als standaard
BTW Laag	6	L	Zet deze als standaard
BTW Nul	0	0	Zet deze als standaard

Standaard BTW: 19 %

Wijzig BTW Artikelen: Wijzig BTW van bestaande artikelen welke de waarde  hebben naar:

(Klik op de knop "voer uit" om deze wijziging door te voeren)

### BTW Algemeen

Geef de algemene BTW waarden op. Klik op de knop 'Zet deze als standaard' op deze BTW waarde standaard te gebruiken. Elke BTW Waarde kan ook een tekstwaarde hebben. Desgewenst kan de BTW waarde of tekst afgedrukt worden achter elke regel.

### Wijzig BTW Artikelen

In geval van een BTW-wijziging kunnen alle artikelen voorzien worden van een andere BTW waarde.

## Gebruikers

Gebruikers

Voor & Achternaam	Inlognaam	Wachtwoord	Toegang	Bijzonderheden
Admin	admin	admin	Admin	

Standaard staat dit tabblad geblokkeerd. Ga naar het tabblad 'Login', klik op de 'Login'-knop en gebruik admin/admin om in te loggen. Hierna is het tabblad 'Gebruikers' toegankelijk.

Voer de gebruikers van het systeem in en geef aan welke 'Toegang' deze heeft tot het systeem. Vooralsnog voorziet deze alleen in een Admin en Gebruiker toegang. Admin mag alles, Gebruiker heeft beperkte mogelijkheden.

In de toekomst zullen hier meerdere functies aan gekoppeld worden

### Registratie

Het tabblad registratie geeft de mogelijkheid om registratiegegevens in te voeren en SimpelBase te kunnen blijven gebruiken.